

# Mae celloedd brenhines yn fy nghwch gwenyn - beth dylwn i ei wneud?

gan Wally Shaw

Cyhoeddwyd ac ariannwyd gan Gymdeithas Gwenynwyr Cymru

[www.wbka.com](http://www.wbka.com)



## Cynnwys

Cyflwyniad	3
Diagnosis Cwch Gwenyn	4
Rhesymau pam mae Celloedd Brenhines mewn Cwch Gwenyn	4
1) Celloedd Heidio	6
2) Celloedd Disodli	6
3) Celloedd Brenhines Argyfwng	7
Sefyllfaoedd Amwys	8
Rhai Ffeithiau Sylfaenol Eraill y mae Angen ichi eu Gwybodw	9
Datblygiad Celloedd Brenhines	9
Coeden Ddiagnostig a Rheoli Adfer	11
Cam 1 – Mae mag gwenyn gormes yn fy nghwch gwenyn	12
Cam 2 – Mae cwpanau brenhines yn fy nghwch gwenyn	12
Cam 3 – Mae cwpanau brenhines sydd ag wyau'n sefyll ar eu pen ynddynt yn fy nghwch gwenyn	13
Cam 4 – Mae cwpanau brenhines sydd â chynnwys (larfâu a jeli'r frenhines) yn fy nghwch ac mae rhai o'r celloedd yn dechrau cael eu hymestyn	14
Cam 5 – Mae celloedd brenhines wedi'u selio yn fy nghytref	15
Cam 6 – Mae fy nghwch gwenyn wedi heidio'n bendant a'r cyfan sydd ar ôl yw'r wenynt sy'n weddill, mag a nifer o gelloedd brenhines	16
Cam 7 – Mae fy nghwch gwenyn wedi heidio ac mae celloedd brenhines sydd wedi deor a chelloedd brenhines wedi'u selio yno	17
Cam 8 – Rwy'n meddwl bod fy nghwch gwenyn wedi cynhyrchu haid fwrw (eilaidd)	19
Cam 9 – Nid oes gan fy nghwch gwenyn unrhyw fag heb ei selio	19
Cam 10 – Nid oes unrhyw fag nac unrhyw gelloedd brenhines wedi'u selio gan fy nghwch gwenyn, help!	20
Cam 11 – Nid oes gan fy nghwch gwenyn unrhyw fag heblaw am y mag sydd ar 'ffrâm brawf' a gafodd, ond NID oes unrhyw gelloedd brenhines wedi'u cynhyrchu	20
Cam 12 – Mae gan fy nghwch gwenyn frenhines sy'n dodwy gwenyn gormes	21
Ôl-nodyn	21
Atodiad 1: Ddim yn Siŵr ai Celloedd Brenhines Heidio neu Gelloedd Disodli ydyn nhw	22
Atodiad 2: Methiant y Brif Haid	23
Rhestr o ffigurau	23

## Cydnabyddiaeth

*Cyhoeddwyd fersiwn cyntaf y llyfryn hwn yn 2010 o ganlyniad i awgrym gan Wasanaeth Archwilio Gwenyn Cymru. Cafodd ei gynhyrchu a'i ariannu gan Lywodraeth Cymru, a hoffai Cymdeithas Gwenynwyr Cymru fynegi ei diolch am hyn. Cododd yr angen am yr ail argraffiad hwn pan nad oedd rhagor o gopiâu o'r argraffiad cyntaf ar ôl. Hefyd, gwelwyd hyn yn gyfle i ddiweddarau'r testun ac i ychwanegu rhagor o ddarluniau.*

## Cyflwyniad

Rydych chi wedi agor cwch gwenyn a gweld celloedd brenhines. Ymateb greddfoll llawer o wenynwyr yw eu dinistrio, gan feddwl yn anghywir y bydd hyn yn atal y gwenyn rhag heidio. Felly, y rheol gyntaf yw 'pwyllwch' a **PHEIDIWCH Â CHYNHYRFU!** Nid yw dinistrio celloedd brenhines yn ddull llwyddiannus o reoli heidiau. Os ydych chi'n dinistrio un set o gelloedd brenhines, bydd y gwenyn yn gwneud rhagor yn syth ac mae'n debygol y byddan nhw'n heidio'n gynharach nag arfer yn eu datblygiad – yn aml cyn i'r celloedd brenhines cyntaf gael eu selio. Os ydych chi'n dinistrio celloedd brenhines heidio ddwywaith, mae perygl i'r gytref heidio heb adael unrhyw ddarpariaeth ar gyfer brenhines newydd. Os ydych chi'n rhwystro'r heidio drwy ladd celloedd, bydd y brif haid yn aml yn fwy nag y byddai wedi bod pe na baech chi wedi ymyrryd. Pan fydd cytref o wenyn yn cael ei hysgogi i heidio, yn anaml iawn y bydd yn rhoi'r gorau i'r syniad. Fan hyn, rhaid i'r gwenynwr reoli'r sefyllfa drwy ddefnyddio ffurf briodol ar reoli. I wenynwr craff (sy'n edrych ar ei wenyn yn aml er mwyn gweld a ydyn nhw'n mynd i heidio) bydd y celloedd brenhines fel arfer yn cael eu selio cyn i'r gytref anfon prif haid allan, a'r hyn sydd ei angen yw gwneud haid artiffisial. Os yw'r gytref wedi heidio'n barod, yna mae modd defnyddio technegau rheoli eraill i atal haid fwrw a cholli rhagor o wenyn ond mae'r manylion yn dibynnu ar gyflwr y gytref ar y pryd. Os ewch chi at y broblem yn rhesymegol a nodi pa gam o'r broses heidio y mae'r gytref wedi'i gyrraedd, bydd gennych y siawns orau o ymyrryd yn llwyddiannus; **felly ni fyddwch chi'n colli gwenyn, a byddwch yn achub cymaint ag sy'n bosibl o'r cnwd mêl ac ni fydd gennych gytref heb frenhines yn y pen draw.**

Yn achlysurol iawn mae'r celloedd brenhines yn cael eu torri ac mae'r gytref fel petai'n rhoi'r gorau i'r syniad o heidio. Mae'n debyg y gall hyn ddigwydd yn naturiol os bydd llif neithdar da yn dechrau neu mae'n debyg y gallwch wneud i hyn ddigwydd yn artiffisial drwy dynnu sawl ffrâm o fag a rhoi fframiau cwyr yn eu lle. All y gwenynwr ddim gwneud dim ynghylch cyflwyno llif neithdar ac er y gall y 'sioc' o dynnu mag a chyflwyno llenni cwyr weithio nawr ac yn y man, yn sicr, allwch chi ddim dibynnu ar hyn.

## Diagnosis Cwch Gwenyn

Cyn ichi ystyried gwneud dim i reoli cytref sydd wedi datblygu celloedd brenhines, mae'n rhaid ichi'n gyntaf ddeall beth sy'n digwydd – ydy'r celloedd brenhines yno er mwyn heidio ac os felly, pa gam o'r broses heidio y mae'r gytref wedi'i gyrraedd? Mae'r holl wybodaeth sydd ei hangen arnoch chi i wneud y diagnosis wedi'i 'hysgrifennu' ar y crwybrau mag ac ar y gwenyn i raddau llai. Ond cyn ichi wneud y diagnosis hwn mae angen ichi wybod sut mae 'darllen' y crwybrau – deall beth y gallwch ei weld a beth arall sydd ei angen arnoch chi er mwyn dod i gasgliad. Mewn sawl ffordd mae hyn fel archwiliad fforensig. Er mwyn gallu gwneud hyn yn effeithiol mae'n rhaid bod gennych wybodaeth sylfaenol am fioleg ac ymddygiad gwenyn mêl.

## Rhesymau pam mae Celloedd Brenhines mewn Cwch Gwenyn

Mae tri rheswm gwahanol pam mae cytref yn cynhyrchu celloedd brenhines:-

- 1) **Atgenhedlu – heidio**
- 2) **Cael brenhines yn lle'r un bresennol – disodli**
- 3) **Mae'r gytref heb frenhines – cynhyrchu brenhines argyfwng**

Mae'r rhain yn dair rhaglen ymddwyn gwahanol ac ar wahân ond naw gwaith allan o ddeg (neu mae'n debyg yn nes at 19 gwaith allan o 20) pan fydd gwenynwr yn agor cwch ac yn gweld celloedd brenhines, y rhaglen heidio y maen nhw'n ei dilyn. Rydyn ni'n aml yn cyfeirio at y 'mathau' o gelloedd brenhines oherwydd bod tarddiad y gell a'i mag, ei safle yn y cwch a nifer y celloedd sydd wedi cael eu cynhyrchu'n nodweddiadol o'r rhaglen sydd wedi cael ei hysgogi. Mae'r rhain yn gliwiau pwysig i'r hyn sy'n digwydd ond dydyn nhw ddim yn holl gynhwysfawr (gweler **Sefyllfaoedd Amwys** isod).

Cyn penderfynu ar unrhyw gamau rheoli ar ôl gweld celloedd brenhines, mae angen nodi'n gywir pa raglen y mae'r gytref yn ei dilyn. **Mae Ffigurau 1-3** yn dangos celloedd brenhines nodweddiadol (eu hymddangosiad allanol a'u safle) ar gyfer y tair rhaglen. Presenoldeb **celloedd heidio** yn unig sy'n golygu bod y gytref yn bwriadu heidio ac **NI** fydd y celloedd brenhines sy'n cael eu cynhyrchu am resymau eraill (disodli a chynhyrchu brenhines argyfwng) yn golygu y bydd haid yn codi. Fel arfer, does dim angen i wenywnwr wneud dim o weld celloedd disodli a chelloedd cynhyrchu brenhines argyfwng – heblaw am adael llonydd i'r gwenyn a gadael **iddyn nhw fynd ymlaen â'u gwaith**.

Felly, sut gwyddoch chi pa raglen y mae'r gytref yn ei dilyn?



*Ffigur 1 Celloedd heidio yn y safle nodweddiadol*



*Ffigur 2: Cell ddisodli*



*Ffigur 3: Celloedd brenhines brys*

## 1) Celloedd Heidio

Mae'r rhain yn datblygu o gwpanau brenhines y mae wyau wedi cael eu dodwy ynddynt (neu wedi eu trosglwyddo iddynt) ac maen nhw'n hollol fertigol. Mae'r celloedd yn hir ac fel arfer maen nhw'n cael eu creu ar ymylon y fframiau; naill ai ar hyd y barrau gwaelod neu mewn cilfachau ar y barrau ochr (gweler Ffigur 1). Mae sail y celloedd hiraf ar gnap o gwyr sy'n gwneud iddynt ymddangos yn fwy ond mae cyfaint mewnol celloedd brenhines (sef yr hyn sy'n cyfrif go iawn) yn debyg iawn. Weithiau bydd rhai celloedd ar wyneb y crwybr – yn enwedig pan fydd nyth y mag mewn un bocs. O ran nifer, yn anaml y mae llai na 5-6 celloedd brenhines, fel arfer mae 10-20 a gall fod hyd at 100 ohonyn nhw. Fel mae'r enw'n ei awgrymu, mae'r gytref yn cynhyrchu breninesau newydd fel y gall heidio ac os nad yw'r gwenynwr yn ymyrryd dyma'n union fydd yn digwydd. Fel arfer bydd heidio'n digwydd tua'r adeg y mae'r celloedd brenhines cyntaf yn cael eu selio (diwrnod 8) ond gall ddigwydd yn gynharach, yn enwedig os yw'r gwenynwr wedi dinistrio celloedd brenhines cyn hynny. Hefyd gall yr heidio ddigwydd yn gynnar heb unrhyw reswm amlwg – dyna mae rhai cytrefi'n ei wneud! Gall ddigwydd yn ddiweddarach hefyd os bydd tywydd gwael yn atal y gytref rhag heidio ac, mewn achosion eithafol, gall y breninesau newydd fod yn barod i ddeor o'u celloedd ond mae gwenyn 'gwarchod' yn eu cadw'n gaeth tan i'w mam adael gyda'r brif haid.

## 2) Celloedd Disodli

Fel celloedd heidio, mae'r rhain fel arfer yn fertigol ac maen nhw fel arfer ar wyneb y crwybr (gweler Ffigur 2). Ond gallan nhw darddu o'r un man â chelloedd brenhines argyfwng (gweler isod) a gallant fod wedi'i seilio ar wy wedi'i ddodwy mewn cell gweithiwr (nid cwpan brenhines) – maen nhw'n edrych fel cell argyfwng ond maen nhw yno am reswm hollol wahanol. Gyda chelloedd disodli, fel arfer 2-3 cell yn unig sydd gyda'i gilydd ar yr un crwybr. Y bwriad yma yw disodli'r frenhines bresennol. Maen nhw wedi penderfynu nad yw hi'n gallu cyflawni ei gwaith mwyach. Efallai ei bod hi'n hen, efallai ei bod hi wedi'i niweidio ac efallai fod lluo o bethau eraill nad ydyn ni'n ymwybodol ohonyn nhw. Gwaetha'r modd mae'r gwenyn fel petaen nhw'n methu synhwyro pan fydd had brenhines yn dod i ben a phan fydd yn dodwy gwenyn gormes.

Mae'r llyfrau'n dweud bod yr hen frenhines yn cael ei chadw fel arfer tan y bydd y frenhines newydd wedi paru'n llwyddiannus ac wedi dechrau dodwy. Mewn rhai achosion, mae'r fam a'r ferch yn cyd-fyw yn y cwch gwenyn am beth amser ond yn y pen draw bydd yr hen frenhines yn 'diflannu'. 'Disodli perffaith' yw'r enw ar hyn, ond gyda'r math o wenynd sydd gennym yng Nghymru, mae'n ymddangos mai'r eithriad yn hytrach na'r rheol yw 'perffeithrwydd'. Yn amlach mae'r disodli'n 'amherffaith' ac mae bwlch magu oherwydd bod y gwenyn wedi cael gwared ar hen frenhines cyn i'w merch ddechrau dodwy. Os bydd y gwenynwr yn gweld celloedd disodli mewn cytref, y cyfan y mae'n rhaid ei wneud yw **gadael llonydd iddyn nhw a gobeithio y bydd y canlyniad yn llwyddiannus**. Mae ymdrechion i ddisodli brenhines ar ddechrau'r gwanwyn ac ar ddiwedd yr hydref yn aml yn

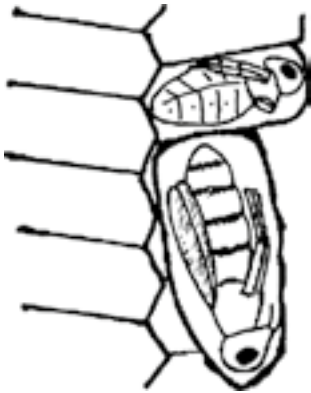
aflwyddiannus – diffyg gwenyn gormes yw'r achos arferol – ac mae angen cadw llygad barcut ar y sefyllfa fel nad yw'r gytref yn mynd yn gytref heb frenhines.

### 3) Celloedd Brenhines Argyfwng

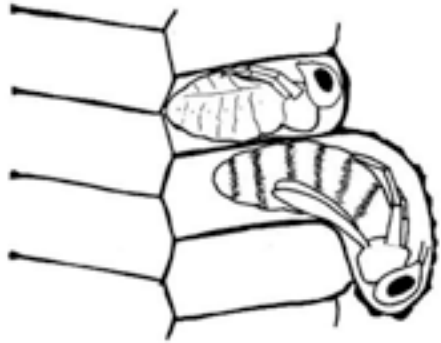
Celloedd brenhines yw'r rhain, sy'n cael eu cynhyrchu os bydd y frenhines yn cael ei cholli'n sydyn. Maen nhw'n amlwg iawn oherwydd ni fydd brenhines wedi bod yn y gytref ers i'r celloedd gael eu dechrau ac ni fydd camau iau'r mag (ac wyau'n enwedig) i'w gweld yn y cwch. Fel y mae'r enw'n ei awgrymu, mae celloedd brenhines yn cael eu cynhyrchu wrth ymateb i'r sefyllfa waethaf posibl y gall cytref ei chael ei hun ynddi (bod heb frenhines) a'r unig nod yw cael brenhines newydd cyn gynted ag sy'n bosibl – **heidio yw'r peth olaf y mae'r gytref eisiau ei wneud.** Efallai i'r frenhines farw'n sydyn o achosion naturiol neu efallai i'r gwenynwr ei lladd neu ei gollwng ar y llawr wrth drin a thrafod y cwch gwenyn. Hefyd mae celloedd brenhines argyfwng yn cael eu cynhyrchu os yw gwenynwr yn tynnu'r frenhines o'r gytref yn fwriadol. Weithiau gall cytref golli ei brenhines dros 4-5 diwrnod ar ôl iddi ddodwy wyau ddiwethaf ac o dan yr amgylchiadau hyn ni fydd mag digon ifanc i wneud brenhines argyfwng. Os na fydd y gwenynwr yn ymyrryd, ni fydd y gytref hon yn gallu cael brenhines newydd.

Fel arfer mae llawer o gelloedd brenhines argyfwng (**gweler Ffigur 3**) ond yn lle cael eu datblygu o wy neu larfa mewn cwpan brenhines, maen nhw wedi'u seilio ar wyau neu larfae ifanc sydd yno'n barod mewn celloedd gwenyn gweithio llorweddol arferol. Mae gwenyn gofal yn dechrau bwydo'r larfa a ddewiswyd â jeli'r frenhines ac mae ymyl allanol y gell yn cael ei hymestyn tuag i lawr i wneud lle i larfa brenhines a fydd yn tyfu'n fwy o faint. Mae'n ymddangos bod dau fath o gell brenhines argyfwng; mae'r crwybr o amgylch un math wedi cael ei addasu'n helaeth i gynhyrchu cell fertigol (debyg iawn i gell heidiod ond wedi'i gosod i mewn ar wyneb y crwybr – **gweler Ffigur 4a**) ac mae'r math arall yn rhannol llorweddol ac yn rhannol fertigol gyda thro ongl sgwâr yn y canol (**gweler Ffigur 4b**). Er nad yw cell wedi'i phlygu (yn allanol) yn edrych cystal, mae'r ddau fath fel petaen nhw'n cynnwys breninesau nad oes modd gwahaniaethu rhyngddynt nhw o ran maint. Y gell hollol fertigol sydd fwyaf cyffredin ar grwybr newydd a'r fersiwn ag ongl sgwâr sydd fwyaf cyffredin ar hen grwybr – mae'n debyg oherwydd ei bod hi'n anodd cnoi waliau celloedd sydd â sawl haen o groen chwilerod gwyrdd.

Ar yr olwg gyntaf mae celloedd brenhines argyfwng yn edrych braidd yn dila o'u cymharu â chelloedd heidiod – ac mae'n hawdd peidio eu gweld os nad yw'r gwenyn yn cael eu hysgwyl neu eu brwsio o'r ffrâm. Mae llawer ym maes gwenynau'n credu nad yw breninesau sy'n cael eu datblygu mewn celloedd brenhines argyfwng gystal â'r rhai sy'n dod o gelloedd heidiod. Er eu bod yn edrych yn llai na chelloedd heidiod o'r tu allan, mae celloedd argyfwng yn cynhyrchu breninesau hollol dderbyniol fel arfer. Mae'n debyg fod gwenynwyr yn meddwl bod celloedd brenhines argyfwng yn cynhyrchu brenhines israddol (brenhines 'isradd') oherwydd mai dyma ymdrechion olaf gwenynwyr i gyflwyno breninesau i gytrefi sydd wedi bod heb frenhines ers tro drwy roi ffrâm ag wyau neu larfae arni i'r gwenyn. Hen bensynwyr o wenydd sydd mewn cytrefi o'r fath ac nid oes digon o wenydd gofal o'r oed cywir ganddynt i gynhyrchu brenhines aeddfed.



Ffigur 4a: Cell frenhines frys hollol lorweddol



Ffigur 4b: Cell frenhines frys ar ongl sgwâr

## Sefyllfaoedd Amwys

Ym mwyafrif helaeth yr achosion pan fydd gwenynwr yn agor cwch gwenyn ac yn dod o hyd i nifer sylweddol o gelloedd brenhines, mae'n amlwg beth yw bwriad y gytref – mae'n HEIDIO a does dim dwywaith am hynny. Ond, dylid pwysleisio nad ymddangosiad celloedd brenhines neu eu safle ar y ffrâm sydd bwysicaf, ond pam maen nhw yno yn y lle cyntaf; mewn geiriau eraill, y rhaglen ymddwyn y mae'r gytref yn ei dilyn. Weithiau mae'r cwestiwn yn codi, ai heidio neu ddisodli sy'n digwydd (?) ac nid yw hyn yn amlwg bob amser. Er enghraifft, nid yw celloedd heidio bob amser ar ymylon fframiau ac nid yw celloedd disodli bob amser ar wyneb fframiau ac, i gymhlethu pethau ymhellach, gall nifer y celloedd fod yn annodweddiadol – yn rhy ychydig i fod yn gelloedd heidio neu'n ormod i fod yn gelloedd disodli. Drwy lwc mae hi'n amlwg bob amser pan fydd brenhines newydd yn cael ei chynhyrchu mewn argyfwng oherwydd ni fydd wyau yn y cwch gwenyn a bydd y mag ifancaf yn dweud yn union wrthych pryd cafodd y frenhines ei cholli.

Felly, y problem fwyaf cyffredin yw gwahaniaethu rhwng heidio a disodli. Wrth heidio mae llawer o gelloedd brenhines yno fel arfer ond beth sy'n digwydd os dewch chi o hyd i 3-4 cell frenhines yn unig ar far gwaelod ffrâm – pa raglen yw hon? Os yw'r celloedd ar fwy nag un ffrâm, mae'n debygol mai rhai heidio ydyn nhw; os ydyn nhw ar yr un ffrâm, mae'n debygol mai celloedd disodli ydyn nhw – ond allwch chi ddim bod yn siŵr bob amser. Felly hefyd, mae pobl fel arfer yn meddwl bod mwy na thair cell brenhines ar wyneb ffrâm yn ormod o gelloedd i fod yn gelloedd disodli – ond efallai mai dyna ydyn nhw! Os yw'r celloedd brenhines newydd gael eu dechrau ac na fyddan nhw'n cael eu selio am nifer o ddiwrnodau (a does dim perygl y bydd heidio'n digwydd yn syth) mae'n bosibl gohiri'r penderfyniad ynghylch beth sy'n digwydd. Gall y gwenynwr ddychwelyd ymhen 2-3 diwrnod ac os bydd rhagor o gelloedd brenhines wedi cael eu dechrau, mae hi bron yn sicr mai heidio yw eu bwriad. Os nad oes rhagor o gelloedd brenhines, mae'n debygol mai disodli sy'n digwydd. Os yw'r celloedd wedi'u selio (neu'n agos at gael eu selio) ac y gallai'r heidio ddigwydd unrhyw bryd ac os na allwch chi fod yn siŵr y peth gorau yw defnyddio dull 'gwregys a bresys' o ymdrin â'r sefyllfa hon fel y'i disgrifir yn Atodiad 1.



Mae rhai amgylchiadau lle gall celloedd disodli a (math) argyfwng fod mewn cytref ar yr un pryd. Er enghraifft, os bydd cytref yn heidio'n gynnar (cyn i'r celloedd heidio gael eu seilio), bydd y gwenyn gweithio fel arfer yn ymateb i golli'r frenhines, yn eu tyb nhw, drwy wneud celloedd argyfwng ychwanegol. Mae hyn yn ymateb uniongyrchol i golli fferonomau brenhines yn sydyn yn y cytref ac nid yw'r gwenyn sy'n gyfrifol fel petaen nhw'n ymwybodol fod llawer o gelloedd heidio ganddyn nhw'n barod yn y cytref. Gall yr un peth ddigwydd os yw'r gwenynwr yn tynnu'r frenhines wrth greu haid artiffisial. Nid yw'r gytref wedi newid i raglen cynhyrchu brenhines newydd mewn argyfwng yn y naill achos neu'r llall ac fel arfer nid yw'r celloedd argyfwng o bwys ymarferol; maen nhw gymaint yn iau na'r celloedd heidio ac yn annhebygol o gyrraedd eu llawn dwf. Ond, mae un sefyllfa lle gall celloedd brenhines argyfwng fod yn bwysig, sef pan fydd cytref wedi heidio'n barod ac mae'r gwenynwr wedi cael ei orfodi i ddifa pob un o'r celloedd brenhines argyfwng sy'n weddill ond am un (1) er mwyn atal y cytref rhag cynhyrchu haid fwrw. Os yw'r celloedd yn cael eu difa'n syth ar ôl i'r brif haid adael, bydd yno wyau a larfae ifanc o hyd y gall y gwenyn eu defnyddio i wneud celloedd brenhines argyfwng. Bydd y celloedd hyn yn cael eu dechrau ar ôl i'r gwenynwr gau'r cwch gwenyn gan feddwl bod popeth o dan reolaeth. Gan fod y cytref yn y cyflwr heidio, gall hi ddechrau codi haid fwrw gyda'r frenhines sy'n dod o'r gell frenhines a adawodd y gwenynwr heb ei difa, gan drin y celloedd argyfwng fel rhai wrth gefn i ddarparu'r frenhines newydd. Eto, nid y math o gell sy'n pennu'r canlyniad ond y rhaglen ymddwyn y mae'r gytref yn ei dilyn.

## Rhai Ffeithiau Sylfaenol Eraill y mae Angen ichi eu Gwybodw

Caiff camau datblygiadol y tri math o fag (brenhines, gwenyn gweithio a gwenyn gormes) a'r amseriad (mewn diwrnodau) eu darlunio yn **Ffigur 10** (ar dudalennau canol y llyfryn). Er mwyn deall yr hyn rydych chi'n ei weld yn y cwch gwenyn mae angen ichi ymglyfarwyddo â'r camau datblygiadol, sut maen nhw'n edrych a'u hamseriadau.

## Datblygiad Celloedd Brenhines

Rhaid i gell frenhines hyfyw fod yn dri diwrnod oed yn barod cyn y gallwch ei adnabod – nid yw wy mewn cwpan brenhines yn golygu o anghenraid y bydd yn dod yn gell brenhines. Mae'r penderfyniad allweddol i'r gytref yn cael ei wneud pan fydd yr wy yn deor (**Diwrnod 3**) ac mae'r gwenyn gofal yn dechrau bwydo'r larfa â jeli'r frenhines. Mae bron yn anochel y bydd cwpan brenhines sydd â phwll o jeli'r frenhines a larfa pitw ynddo'n cael ei gymryd hyd at ddiwedd y cyfnod llawn er mwyn dod yn gell frenhines wedi'i selio. Mae'r selio'n digwydd ar **Ddiwrnod 8**, h.y. 5 niwrnod yn unig yw hyd cyfnod bwydo'r larfae. Ar ôl i'r celloedd brenhines gael eu selio, mae'n anodd gwybod pa mor hen ydyn nhw heb agor rhai i gael cip ar y cynnwys. Fel arfer mae celloedd o wahanol oed yno, felly os ydych chi eisiau gwybod yr amseriad mae angen ichi edrych ar gelloedd mewn sawl rhan wahanol o'r cwch er mwyn gwneud yn siŵr.

Mae'r celloedd brenhines yn ymddangos ar **Ddiwrnod 16**, h.y. 8 diwrnod ar ôl eu selio. Fel arfer mae gan gell frenhines sydd newydd ymddangos glawr â cholyn yn sownd wrthi (weithiau gall gwmpo i ffwrdd) ond hefyd mae'n eithaf cyffredin i'r gwenyn gau'r clawr a'i selio o'r newydd – chwiliwch am linell o gwmpas blaen y gell (math o linell 'torrwch yma'). Efallai y cewch eich synnu o weld gwenynen mewn celloedd o'r fath ond fel arfer gwenynen weithio sydd yno, wedi mynd i wneud ychydig o lanhau ac wedi cael ei chau i mewn gan chwaer a fu'n tacluso. Os yw'r wenynen â'i phen i lawr yn y gell, gwenynen weithio fydd hi ond, os yw ei phen i fyny, brenhines yw hi a bydd yn aros ichi agor y gell iddi gael cerdded allan. Eto, **peidiwch â chynhyrfu a'i lladd hi!** Gadewch iddi gerdded i mewn i'r gytref gan fod hon yn sefyllfa hawdd (manteisiol hyd yn oed) ei datrys (gweler **Cam 7** isod).

**Datblygiad Mag Gweithwyr** – Os byddwch chi'n gweld celloedd brenhines wedi'u selio (neu ar fin cael eu selio) pan fyddwch yn agor y cwch, efallai bod y gytref wedi heidio'n barod. Efallai eich bod yn amau i hyn ddigwydd gan fod nifer y gwenyn yn y cwch yn llai na'r hyn y byddech yn ei ddisgwyl. Os gwelwch chi wyau newydd eu dodwy (yn sefyll ar eu pen yng ngwaelod y gell), neu, yn well byth, y frenhines ei hun, bydd hynny'n cadarnhau nad yw'r gytref wedi heidio eto. Os mai wyau llorweddol sydd yn y celloedd, yna gall fod y naill beth neu'r llall ac mewn gwirionedd mae angen ichi ei gweld (y frenhines) er mwyn bod yn hollol siŵr. Os nad oes wyau, yna mae'r gytref bron yn sicr wedi heidio a bydd oed y larfae ieuengaf yn dweud hyn wrthoch chi pryd digwyddodd y digwyddiad hapus hwn (hapus i'r gwenyn ond nid felly i chi).

Mae wyau'n deor ar **Ddiwrnod 3** ac mae mag gweithwyr yn cael ei selio ar **Ddiwrnod 9** (mae'n dod allan ar ddiwrnod 21), felly bwydo'n digwydd am 6 diwrnod a pho fwyaf yw'r larfa, hynaf yw e (gweler **Ffigur 10**). Y rheswm mae angen ichi wybod pryd heiodd y gytref yw fel y gallwch asesu pryd bydd haid fwrw (neu eilaidd) yn cael ei chynhyrchu. Hefyd mae'n ddefnyddiol gwybod pryd digwyddodd yr heidio mewn gwirionedd er mwyn ichi ddeall sut llwyddoch chi i fethu gweld yr arwyddion rhybudd – mae hwn yn gyfle pwysig i ddysgu! Os nad oes larfae wedi'u selio yn y gytref – mag wedi selio'n unig – yna mae o leiaf **9 diwrnod** ers i'r gytref heidio ac mae gennych chi broblem ddifrifol oherwydd mae haid fwrw ar fin digwydd neu mae wedi digwydd yn barod. Gweler **Camau 4 a 5** i gael gwybod y ffordd orau o adfer y sefyllfa hon.

**Datblygiad Mag Gwenyn Gormes** – Mae mag gwenyn gormes yn cael ei selio ar **Ddiwrnod 10** (mae'n deor ar ddiwrnod 24 neu hyd yn oed mor ddiweddar â diwrnod 28). Does dim llawer i'w ddweud am fag gwenyn gormes heblaw am y ffaith na ddylech chi ddibynnu gormod ar y wybodaeth y gallwch ei chael o edrych ar ei gam datblygiadol. Mewn sefyllfa heidio, mag gwenyn gormes yw'r gyntaf i gael ei hesgeuluso gan y gwenyn gweithio; efallai na fydd yn cael ei bwydo'n dda, bydd yn aros heb ei selio am gyfnodau hir a gall farw hyd yn oed. Hefyd mae mag gweithwyr heb ei selio'n fwy tebygol o farw mewn cytref heb frenhines ar ôl i'r gwenyn heidio.

## Coeden Ddiagnostig a Rheoli Adfer

Rhwng mis Mai a mis Gorffennaf y mae'r rhan fwyaf o'r heidio'n digwydd, ac mae ar ei anterth ddiwedd mis Mai a'r rhan fwyaf o fis Mehefin. Y tu allan i'r cyfnod hwn mae heidio'n llai tebygol ond gall ddigwydd er hynny. Mae'n bosibl i gytref fynd o fod heb unrhyw arwyddion amlwg i fwrw haid ymhen pum niwrnod – neu lai os ydyn nhw'n mynd cyn i unrhyw gelloedd brenhines gael eu capio. Er mwyn dal gwenyn sydd ar fin heidio yn y camau cynnar, mae angen archwilio'r cwch gwenyn yn rheolaidd ond pa mor aml y dylid gwneud hyn? Mae'n anodd rhoi rheolau pendant oherwydd mae'n dibynnu pa mor dda rydych chi'n adnabod eich gwenyn, yr ardal lle rydych chi'n eu cadw ac, yn bwysicach efallai, faint o amser sydd gennych i 'botsian' gyda'ch gwenyn. Hefyd mae heidio'n dibynnu'n fawr ar y tywydd; mae tywydd da gyda llif neithdar yn tueddu i ffrwyno'r awydd i heidio ac mae tywydd gwael heb lawr o amser i hedfan yn tueddu i annog y gwenyn i heidio. Yn fras, yn ystod cyfnodau pan fydd mwy o berygl y bydd heidio, dylech chi archwilio'r cwch gwenyn bob pum niwrnod. Pan fyddwch chi'n ystyried bod llai o berygl, bydd archwilio bob 7-10 niwrnod yn ddigon, siŵr o fod.

Dull adnabyddus arall o estyn y cyfnod pan fydd angen edrych am gelloedd brenhines i 14 diwrnod yw tocio adenydd y frenhines, ac felly ei hatal rhag gallu hedfan yn bell. Pan fydd cytref sydd â brenhines wedi'i thocio yn ceisio heidio, nid yw'r frenhines yn gallu hedfan yn dda, mae hi'n cwmpo i'r ddaear, mae'r gwenyn yn heidio o'i chwmpas hi am dipyn ond yn y pen draw maen nhw'n dychwelyd i'w cwch mewn diflastod ac yn aros i frenhines wryf ymddangos a byddan nhw'n heidio gyda hi. O wybod bod y frenhines wedi cael ei thocio, gall y gwenynwr weld yn syth beth sydd wedi digwydd a defnyddio'r cam rheoli priodol i atal haid fwrw (gweler **Cam 5** neu **Gam 7** isod – dewiswch chi'r dull). Mae dadleuon o blaid ac yn erbyn yr arfer o docio breninesau ond mae trafod hynny'r tu hwnt i faes y llyfryn hwn. Gall y brif haid fethu'n naturiol hefyd pan fydd brenhines gyflawn yn methu hedfan am ryw reswm (neu'n amharod i wneud hynny). Er mwyn adnabod y sefyllfa hon ac atal y gytref rhag heidio eto gyda brenhines wryf mae angen cymryd camau adfer (gweler **Atodiad 2**).

Un o fanteision cadw gwenyn gan ddefnyddio system dau flwch (mag a hanner neu fag dwbl) yw y bydd celloedd brenhines yn cael eu dechrau fel arfer ar farrau gwaelod y blwch uchaf. Os nad oes angen unrhyw gamau rheoli eraill, mae modd gwirio a yw'r gytref ar fin heidio'n gyflym iawn drwy godi un ochr y blwch uchaf ac edrych am arwyddion am gelloedd brenhines ar y barrau gwaelod (defnyddiwch fwg i symud y gwenyn ac i gael gweld yn iawn). Nid yw'r math hwn o archwiliad 100% yn ddibynadwy ond mae'n ddigon da yn y rhan fwyaf o achosion – ac yn sicr mae'n llawer gwell na pheidio ag edrych o gwbl! Os mai system un blwch sydd gennych, bydd angen tynnu o leiaf rai o'r fframiau er mwyn edrych i weld a oes celloedd brenhines arnynt.

Bydd archwilio'r cwch gwenyn (gwirio am heidiau) yn rheolaidd yn sicrhau na fydd angen ichi byth ddefnyddio'r camau diweddarach yn y goeden ddiagnostig hon sy'n dilyn. Mae **Camau 1-3** yn trafod datblygiadau cyn heidio, gyda **Cham 3** yn rhoi rhybudd oren i'r gwenynwr. Mae **Camau 4-9** yn trafod camau mwyfwy datblygedig yn y broses heidio ac mae **Camau 10-12** yn trafod problemau a all godi ar ôl i'r broses heidio ddod i ben a phan nad yw'r gytref wedi mynd yn ôl i'r arfer gyda brenhines sy'n dodwy – mewn geiriau eraill, rhaglen achub. Mae dwy ran i bob cam; Archwilio – cyfarwyddiadau i'ch helpu i adnabod pa gam y mae'r gytref arno a Chamau Adfer – beth sydd angen ei wneud amdano (y camau rheoli sydd eu hangen).

## Cam 1 – Mae mag gwenyn gormes yn fy nghwch gwenyn

**Archwilio** – Nid oes angen. Mae'r cam hwn wedi'i gynnwys gan fod cred gyffredin fod y ffaith fod mag gwenyn gormes yn y cwch yn golygu bod y gytref yn paratoi i heidio. Y cyfan y mae mag gwenyn gormes yn ei ddangos yw bod y gytref wedi cyrraedd cam penodol wrth gynyddu yn y gwanwyn pan all 'fforddio' cynhyrchu a chynnal gwenyn gormes. Mae pob cytref iach a llwyddiannus yn cynhyrchu gwenyn gormes yn rhan o'i datblygiad arferol, fel arfer gan ddechrau ganol mis Mawrth a pharhau tan rywbryd ym mis Awst. Ni fydd llawer o'r cytrefi hyn sydd â mag gwenyn gormes cynnar yn ceisio heidio yn ystod y tymor

**Camau Adfer** – Nid oes angen gwneud dim. Ymfalchiwch fod y gytref yn datblygu'n normal ond byddwch yn ymwybodol y bydd y ffaith fod mag gwenyn gormes yn y cwch yn golygu y bydd poblogaeth gwiddon Varroa yn tyfu'n gyflymach, a nawr yw'r amser i wirio nad oes gan y gytref broblem gwyddon a fydd yn gwaethygu wrth i'r tymor fynd yn ei flaen.

## Cam 2 – Mae cwpanau brenhines yn fy nghwch gwenyn

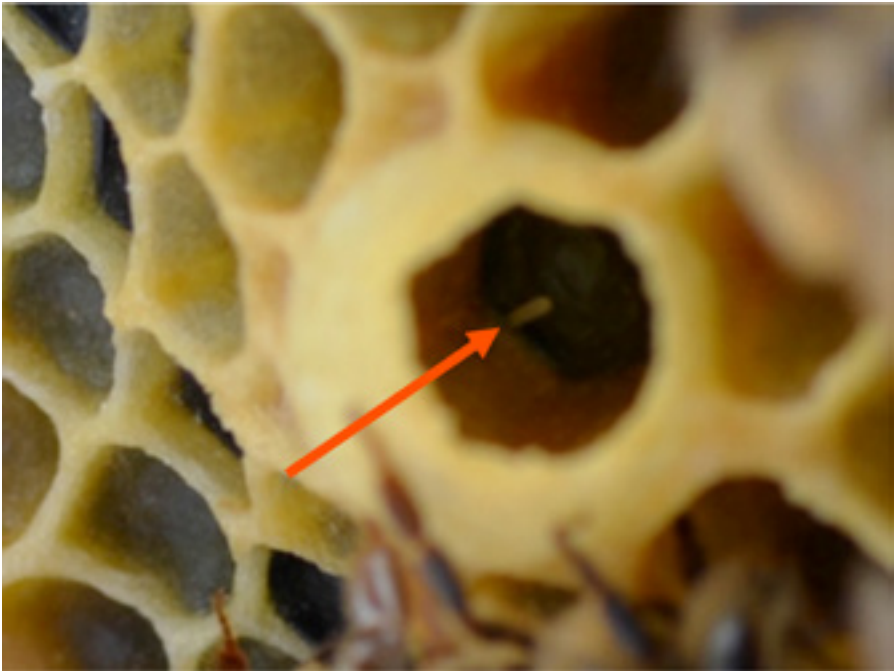
**Archwilio** – Edrychwch i gael gweld nad oes unrhyw gynnwys celloedd; dim wyau ac yn enwedig dim larfae ifanc mewn pwll o jeli'r frenhines.

**Camau Adfer** - Os nad oes cynnwys, nid oes angen gwneud dim. Fel gwenyn gormes, mae adeiladu cwpanau brenhines (cwpanau ymarfer neu gwpanau hwyll), ar farrau gwaelod fframiau gan fwyaf, yn gam naturiol yn y broses o gynyddu'r gytref ac nid yw'n golygu bod heidio ar fin digwydd. Mae adeiladu cwpanau'n digwydd oherwydd nad yw'r frenhines yn cerdded ar hyd ymyl y fframiau'n rheolaidd ac yn gadael ei hôl troed fferonom yno – mae'n debyg oherwydd ei bod hi'n rhy brysur yn gwneud pethau eraill ac oherwydd bod y cwch gwenyn yn mynd yn fwy llawn hefyd.

### Cam 3 – Mae cwpanau brenhines sydd ag wyau'n sefyll ar eu pen yn ynddynt yn fy nghwch gwenyn (gweler Ffigur 5)

**Archwilio** – Edrychwch i weld nad oes unrhyw gelloedd wedi mynd gam ymhellach a bod ynddynt larfa mewn pwll o jeli'r frenhines.

**Camau Adfer** – Os mai wyau sy'n sefyll ar eu pen yn unig sydd, nid oes angen gwneud dim heblaw am fod ar eich gwylidwriaeth – gall hyn fod yn ddechrau rhywbeth mwy difrifol. Ond bydd gan lawer o gytreffi wyau mewn cwpanau brenhines sawl gwaith yn ystod y tymor ond ni fyddant yn gwneud unrhyw ymdrech i heidio.



*Ffigur 5: Cwpan brenhines gydag wy'n sefyll i fyny*

## Cam 4 – Mae cwpanau brenhines sydd â chynnwys (larfâu a jeli'r frenhines) yn fy nghwch ac mae rhai o'r celloedd yn dechrau cael eu hymestyn (gweler Ffigur 6)

**Archwilio** – Dyma arwydd pendant fod y gytref bron yn siŵr o heidio – felly mae'n rhybudd coch. Nawr mae angen ichi nodi pa gam datblygiadol y mae'r celloedd heidio wedi ei gyrraedd fel y gallwch amcangyfrif pryd byddan nhw'n cael eu selio ac felly pa mor debygol yw hi y bydd y gwenyn yn heidio yn y dyfodol agos. Yn achlysurol iawn bydd cytref yn heidio'n gynnar – cyn bod unrhyw gelloedd heidio wedi'u selio – felly man a man edrych i weld nad yw hyn wedi digwydd yn barod. Ydy'r gytref yn llai nag roeddech chi'n disgwyl, a oes wyau sydd newydd eu dodwy neu, yn well byth, a allwch chi weld y frenhines? Os ydych chi'n penderfynu bod y gytref wedi heidio'n barod mae angen ichi fynd i Gam 5.

**Camau Adfer** – Os yw'r celloedd i gyd ar gam datblygiadol cynnar yna efallai bod amser o'ch plaid (1-3 diwrnod?). Ond **peidiwch ag oedi**; cofiwch y bydd rhai cytrefi'n heidio'n gynnar. Felly, mewn gwirionedd, mae'n rhaid ichi benderfynu gwneud i'r gytref heidio'n artiffisial cyn gynted ag sy'n bosibl. Mae llawer o ddulliau heidio artiffisial mewn llyfrau cadw gwenyn. Ond mae CGC wedi cyhoeddi llyfryn o'r enw *Canllaw'r Wenynfa i Reoli Heidiau* ac fe gewch eich argymell i ddisgrifio'r dull sy'n cael ei ddisgrifio yno gyda'r diagramau lliw sy'n cyd-fynd ag ef (**Snelgrove II wedi'i addasu**). Fel mae'r enw'n ei awgrymu, y bwriad yw ichi fynd â'r llyfryn gyda chi i'r wenynfa fel ffynhonnell gwybodaeth 'wrth y gwaith' (taflen wybodaeth). Os nad oes gennych brofiad blaenorol o greu haid efallai y byddwch chi'n dymuno manteisio ar help gan fentor neu gan wenynwr mwy profiadol os gallwch chi berswadio un i'ch helpu.

Mantais Snelgrove II (wedi'i addasu) yw nad oes rhaid dod o hyd i'r frenhines.



*Ffigur 6: Cwpan brenhines gyda chynnwys*

## Cam 5 – Mae celloedd brenhines wedi'u selio yn fy nghytref (gweler Ffigur 7).

**Archwilio** – Nawr mae'n rhaid ichi ystyried yn ofalus a yw'r gytref wedi heidio ai peidio. Y cliw cyntaf yw nifer y gwenyn yn y cwch gwenyn. Oes llai o wenyn na phan edrychoch chi'r tro diwethaf? Ydy'r lloffydd mêl yn llawn gwenyn? Nesaf edrychwch ar y mag – oes wyau newydd eu dodwy? Allwch chi ddod o hyd i'r frenhines? Os nad oes wyau, beth yw'r mag ieuengaf y gallwch ei weld? Os gallwch chi ddod o hyd i wyau sy'n sefyll i fyny neu os ydych chi wedi gweld y frenhines, rydych chi'n lwcus ac nid yw'r gytref wedi heidio eto – **ond gallai wneud hynny unrhyw eiliad os yw'r tywydd yn ffafrinol ac nid yw hi'n bedwar o'r gloch y prynhawn eto.** Os ydych chi'n penderfynu nad yw'r gytref wedi heidio, ewch yn ôl i **Gam 4** a gwnewch haid artiffisial. Os ydych chi'n penderfynu ei bod wedi heidio, un peth yn unig y gallwch ei wneud.

**Camau Adfer** – Os ydych chi o'r farn fod y gytref wedi bwrw'r haid gyntaf, y cyfan y gallwch ei wneud nawr yw atal haid fwrw a cholli rhagor o'r gwenyn – a hefyd unrhyw obaith o gael cnwd mêl dechau o'r cwch hwn. Y dull o wneud hyn a dderbynnir yn gyffredinol yw teneuo'r celloedd brenhines fel mai'r unig ddewis sydd gan y gwenyn yw ymgynffwrdd â'r unig frenhines sy'n ymddangos. Ond pa reol y dylech chi ei dilyn? Mae amrywiaeth barn am y mater hwn. Y cyngor mwyaf cyffredin yw y dylech chi ddewis cell frenhines heb ei selio lle gallwch weld larfa iach ac y dylech chi ddinistrio POB UN o'r gweddill (wedi'u selio a heb eu selio). Os nad oes celloedd heb eu selio bydd rhaid ichi fodloni ar gell wedi'i selio – yr orau y gallwch ddod o hyd iddi a gorau oll os yw mewn safle wedi'i gwarchod yn dda fel nad oes siawns ichi ei difrodi'n ddamweiniol wrth drin a thrafod y cwch. O'm rhan fy hun, welaf i ddim pwynt dewis cell heb ei selio; ni fydd gwenyn yn selio celloedd brenhines pan fydd y larfa sydd yno wedi marw'n barod a'r cyfan rydych yn ei wneud yw colli'r fantais o gael cell wedi'i selio a fydd yn deor yn gynharach. Mae rhai breninesau'n marw yn y gell ar ôl iddi gael ei selio ac allwch chi ddim osgoi'r posibilrwydd hwnnw – ond rhaid ichi fod yn ymwybodol y gall ddigwydd a bod yn barod i gymryd camau adfer. Mae rhai ysgrifenyddwyr yn argymhell codi yswiriant a gadael dwy gell o'r un oed – ond sut gwyddoch chi pa gelloedd sydd o'r un oed? At hynny, o ddefnyddio'r dull hwn mae hi'n dal i fod yn bosibl y cewch chi haid fwrw. Rheol aur y cam adfer hwn yw bod **RHAID** ichi ddinistrio POB cell frenhines heblaw am yr un (neu'r ddwy) rydych chi'n ei/eu dewis. Er mwyn gwneud hyn yn iawn, fel arfer mae angen ysgwyd neu frwsio gwenyn yn ysgafn oddi ar y crwybrau fel y gallwch chi weld beth sydd yno. Byddwch yn ofalus iawn nad ydych chi'n colli unrhyw gelloedd brenhines mewn corneli lletchwith ar aelod y crwybrau ac wedi'u cuddio yn y barrau ochr – mae'n rhaid bod yn drylwyr! Mae rhai llyfrau'n dweud na ddylech chi ysgwyd fframiau neu byddwch chi'n symud larfae neu chwileri yn y celloedd brenhines. Fodd bynnag, ond ichi ysgwyd yn ysgafn ni ddylai fod problem. Os mai'n ddiweddar yn unig y mae'r gytref wedi heidio (llai na 4 diwrnod), bydd wyau a/neu larfae ifanc y gallwch chi wneud celloedd brenhines brys ohonyn nhw. Bydd angen ichi ddychwelyd ymhen 3-4 diwrnod ac edrych i weld nad oes rhagor wedi cael eu cychwyn gan y gallai hyn danseilio eich gwaith da blaenorol, gan alluogi'r gytref i godi haid fwrw.

Mae dewis gwell i'r gwenynwr mwy profiadol - un nad yw'n gofyn am deneuo celloedd brenhines – i'w weld yng Ngham 7. Y dull hwn yn unig rydyn ni wedi'i ddefnyddio ers i argraffiad cyntaf y llyfryn hwn gael ei ysgrifennu a hyd yma mae wedi llwyddo 100%. Yn fwy na dim, mae'n golygu nad oes angen i'r gwenynwr ddewis pa un fydd y frenhines newydd ac mae'n gadael i'r gwenyn wneud hynny drostyn nhw eu hunain.



*Figur 7: Celloedd brenhines wedi'u selio a heb eu selio*

## **Cam 6 – Mae fy nghwch gwenyn wedi heidio'n bendant a'r cyfan sydd ar ôl yw'r gwenyn sy'n weddill, mag a nifer o gelloedd brenhines**

**Archwilio** – Mae bron yn sicr y bydd y gytref hon yn cynhyrchu haid fwrw os na wnewch chi rywbeth i rwystro hyn rhag digwydd. Mae pa mor sydyn y dylech chi weithredu'n dibynnu ar pryd heidiodd y gytref a pha mor aeddfed oedd y celloedd brenhines ar y pryd. Os gweloch chi'r haid yn codi neu os dalioch chi haid y gwyddoch iddi ddod o'r cwch gwenyn hwn, yna mae'r wybodaeth angenrheidiol gennych chi'n barod. Os nad yw'r wybodaeth hon gennych, gallwch ddod i wybod drwy edrych ar y mag. Chwiliwch am y mag ieuengaf (a gall mai ychydig iawn ohono fydd, felly edrychwch yn fanwl) a chyfrwch yn ôl i ddiwrnod sero a bydd hynny'n dweud wrthoch chi'n fras pryd cododd yr haid.



Pa mor aeddfed yw'r celloedd brenhines? Cewch y wybodaeth hon wrth ichi ddechrau eu teneuo (gweler Camau Adfer, Cam 5). Os gwelwch chi fod celloedd brenhines yn dechrau deor wrth ichi edrych drwy'r cwch, ewch yn syth i Gam 7 oherwydd mae hwn yn 'gyfle euraidd'. Neu os nad yw'r celloedd yn aeddfed, gallwch ddewis peidio â theneuo celloedd. Yn hytrach, agorwch ychydig o gelloedd brenhines, amcangyfrifwch ddyddiad pan fyddan nhw'n aeddfed ac eto ewch yn syth i Gam 7. Mae'n ymddangos fod ffenest o 2-3 diwrnod (ffin ddiogelwch) ar ôl i'r wryf gyntaf ymddangos a chyn i'r haid fwrw gyntaf godi. Oherwydd bod y breninesau (heb ddeor) sy'n weddill yn debygol o fod yn fwy aeddfed pan fyddan nhw'n cael eu rhyddhau, mae'n debyg nad yw hynny'n wir am yr heidiau bwrw dilynol.

Camau Gweithredu – Yr un fath ag ar gyfer Cam 5.

## Cam 7 – Mae fy nghwch gwenyn wedi heidio ac mae celloedd brenhines sydd wedi deor a chelloedd brenhines wedi'u selio yno

**Archwilio** – Mae hon yn swnio fel sefyllfa anodd ond nid yw hynny'n wir. Os yw'r cwch gwenyn wedi codi haid fwrw, mae hynny wedi digwydd ac nid oes dim y gallwch ei wneud am hynny – hefyd mae'n anodd bod yn siŵr oni bai eich bod wedi gweld yr haid neu wedi ei dal. Yr arwydd gorau yw bod nifer y gwenyn yn y gyrtref yn amlwg yn llawer llai. Os nad yw'r haid fwrw wedi codi yna rydych chi'n lwcus ac fel arfer mae'n bosibl atal hyn rhag digwydd.

**Camau Adfer** – Edrychwch ar y celloedd brenhines wedi'u selio sy'n weddill, y mae'n debyg eu bod ar fin deor beth bynnag. Efallai y gwelwch chi fod breninesau'n dechrau deor wrth ichi edrych drwy'r cwch gwenyn. Mae hyn yn digwydd oherwydd bod eich ymbalfalu wedi tynnu sylw'r gwenyn 'gwarchod' a oedd yn cadw'r breninesau'n gaeth yn eu celloedd tan fod y gyrtref eisiau iddynt ddeor. Mae gan y gwenyn gynllun (a oedd bron yn sicr yn cynnwys heidio eto) yr ydych chi nawr yn mynd i darfu arno! Edrychwch yn ofalus ar y celloedd wedi'u selio gan ddefnyddio llafn cylllell ac, os yw'r breninesau'n aeddfed ac yn barod i fynd, helpwch nifer ohonynt nhw i gerdded i mewn i'r cwch gwenyn – gorau po fwyaf (gweler Ffigurau 8 a 9). Y pwynt yw nad ydych chi'n gwybod a oes brenhines wryf (neu freninesau gwryf) yn rhydd yn y cwch gwenyn yn barod felly rydych chi'n gwneud yn siŵr drwy'r rhyddhau'r hyn a elwir yn 'wryfon a dynnyd'. Ar ôl cael hwyl yn rhyddhau breninesau gwryf i mewn i'r cwch gwenyn, y cyfan sydd angen ichi ei wneud nawr yw gwneud fel mae Cam 5 yn ei ddweud a dinistrio POB UN o'r celloedd brenhines sy'n weddill (wedi'u selio neu heb eu selio). Mae rhyddhau'r holl freninesau hyn i mewn i'r cwch gwenyn ar yr un pryd yn swnio'n groes i'r graen ond mae fel petai'n gorfodi'r gyrtref i ddewis rhwng y breninesau sydd ar gael a mynd ati i sicrhau bod y frenhines y maen nhw'n ei dewis yn paru. Faint bynnag o freninesau sy'n cael eu rhyddhau (ac rydyn ni wedi rhyddhau hyd at 18!) nid yw hyn fel petai'n tarfu ar y gyrtref ac nid oes un wedi heidio erioed ar ôl dilyn y drefn hon (eto!).



*Ffigur 8: Cell frenhines wedi'i hagor ac yn rhyddhau brenhines wryf*



*Ffigur 9: Brenhines wryf wedi'i rhyddhau ar crwybr*

## Cam 8 – Rwy'n meddwl bod fy nghwch gwenyn wedi cynhyrchu haid fwrw (eilaidd)

**Archwilio** – Mae hon yn sefyllfa debyg iawn i Gam 7. Bydd angen ichi edrych i weld a oes celloedd brenhines sydd heb ddeor yn y cwch gwenyn. Hefyd mae angen ichi edrych ar unrhyw fag i weld faint o amser sydd ers i'r brif haid adael.

**Camau Adfer** – Os oes rhai celloedd brenhines heb ddeor, gwnewch yr un fath ag yng Ngham 7 a rhyddhewch rhai breninesau gwryf ac yna dinistriwch bob cell frenhines sy'n weddill. Ar y cam hwn yn y broses heidio dylai'r gwenynwr fod yn amheus iawn os bydd yn gweld unrhyw gelloedd brenhines heb ddeor oherwydd maen nhw'n debygol o fod yn y cyflwr hwn oherwydd bod y wenynden sydd yn y gell WEDI MARW. Os nad oes unrhyw gelloedd brenhines heb ddeor, rhaid ichi benderfynu a oes brenhines wryf yn y cwch gwenyn. Mae'n debygol fod un yno ond, os ydych chi eisiau bod yn siŵr, gallwch chi osod ffrâm 'brawf' sy'n cynnwys wyau a larfae ifanc wedi'u cymryd o gwch gwenyn arall. Os nad oes celloedd brenhines argyfwng ar y ffrâm hon cyn pen ychydig ddyddiau, yna mae brenhines yno a'r cyfan sydd angen ei wneud yw aros iddi ddechrau dodwy. Os bydd celloedd brenhines yn cael eu cynhyrchu, yna nid oes brenhines a gallwch naill ai adael i'r celloedd hyn gynhyrchu brenhines newydd neu, os oes gennych chi frenhines neu gelloedd brenhines wedi'u selio o gyntref arall, gallwch gyflwyno'r rhain i'r gyntref ac arbed amser (tan fod brenhines newydd sy'n dodwy).

## Cam 9 – Nid oes gan fy nghwch gwenyn unrhyw fag heb ei selio, mae ganddo ychydig o fag wedi'i selio ac nid oes ganddo gelloedd brenhines wedi'u selio

**Archwilio** – Bydd oed y mag yn rhoi rhyw syniad pryd cododd yr haid gyntaf. Tynnwch gap ambell gell a phenderfynwch beth yw oed yr hyn sydd yno. Dylai fod brenhines wryf yn y cwch gwenyn felly mae angen ichi ofyn i chi eich hun a yw'r gyntref yn ymddwyn fel petai ganddi frenhines; a yw'n ymddangos fel petai'n sefydlog neu a yw'r gwenyn yn rhedeg o gwmpas, yn curo eu hadenydd ac yn gwneud sŵn 'rhuo'? Cwestiwn arall i'w ofyn yw, a oes bwa ddodwy? Hanner cylch o gelloedd ar fframiau yw bwa ddodwy, fel arfer ynghanol y cwch gwenyn, sydd wedi cael eu cadw heb neithdar ac sy'n gaboledig iawn, yn barod i frenhines ddodwy ynddyn nhw. Nid yw un o'r 'arwyddion' hyn yn gwbl ddbynadwy.

**Camau Adfer** – Nid oes llawer y gallwch ei wneud yn y sefyllfa hon heblaw am wirio a yw'r gyntref wedi gwneud brenhines drwy osod ffrâm 'brawf' yn y cwch a gweld a fydd celloedd brenhines yn cael eu gwneud (gweler Cam 8). Mae bob amser yn well ichi wneud y prawf cyn gynted â phosibl oherwydd, os nad oes brenhines, rydych chi wedi bod yn gwastraffu amser yn aros i rywbeth ddigwydd. Os bydd y neges yn un gadarnhaol (nid oes celloedd brenhines yn cael eu gwneud) y cyfan y gallwch ei wneud yw aros i'r frenhines ddechrau dodwy.

## Cam 10 – Nid oes unrhyw fag nac unrhyw gelloedd brenhines wedi’u selio gan fy nghwch gwenyn, help!

**Archwilio** – Erbyn hyn nid oes gennych chi fawr ddim gwybodaeth i ddweud wrthoch chi beth sydd wedi digwydd a phryd digwyddodd. Efallai y byddwch yn gallu gweld olion rhai celloedd brenhines ond nid fydd hi’n bosibl dweud beth yw oed y rhain. Mae’n amhosibl i’r gytref heidio nawr a’r cyfan sydd i’w wneud yw gweld a fydd y gytref hon yn cael brenhines ddodwy newydd ai peidio.

**Camau Adfer** - Eto gallwch ddefnyddio dull y ffrâm ‘brawf’ i weld beth a oes brenhines yn y cwch fel y’i disgrifiwyd yng Nghamau 8 a 9 – cyn gynted â phosibl.

## Cam 11 – Nid oes gan fy nghwch gwenyn unrhyw fag heblaw am y mag sydd ar ‘ffrâm brawf’ a gafodd, ond NID oes unrhyw gelloedd brenhines wedi’u cynhyrchu

**Archwilio** – Mae’r gytref yn methu gwneud celloedd brenhines ar y ‘ffrâm brawf’ oherwydd ei bod yn meddwl (nawr neu ar yr adeg pan gyflwynoch chi’r ffrâm) fod ganddi frenhines – hynny yw mae (neu roedd) ffynhonnell fferonom brenhines yn y cwch gwenyn. Y cwestiwn cyntaf yn y sefyllfa hon yw faint o amser sydd ers y gallai cell frenhines fod wedi deor? Mae’n debyg ei bod hi’n amhosibl ichi ddweud drwy edrych ar y fframiau felly, os nad oes gennych unrhyw wybodaeth o archwiliadau blaenorol, allwch chi ddim ateb y cwestiwn hwn. Os gwyddoch chi’r dyddiad tebygol pan ddeorodd y frenhines, mae’n rhesymol disgwyl iddi ddechrau dodwy cyn pen tair wythnos neu bedair wythnos fan bellaf. Byddwch yn ymwybodol fod breninesau sy’n dechrau dodwy’n hwyr yn fwy tebygol o fethu (rywbryd yn y dyfodol) na breninesau sy’n dechrau dodwy’n brydlon. Gallwch ddod i farn am ymddygiad y gytref fel y’i disgrifiwyd yng Ngham 9; ydy hi’n ymddwyn yn bwylllog, a oes ganddi fwa dodwy? Hefyd gallwch edrych i weld a allwch chi weld brenhines ond mae’n anodd dod o hyd i freninesau nad ydyn nhw’n dodwy. Gallech chi roi ‘ffrâm brawf’ arall i’r gytref ond prin yw’r amser sydd ganddi i lwyddo i gynhyrchu brenhines newydd.

**Camau Adfer** – Er mwyn llwyddo i greu brenhines newydd drwy unrhyw ddull (gan ddefnyddio ffrâm gydag wyau a larfae ifanc, cell frenhines wedi’i selio neu frenhines) mae’n rhaid ichi ddod o hyd i ffynhonnell o fferonom brenhines a chael gwared arni. Mae angen ichi chwilio’n ddyfal am frenhines ac, os dewch o hyd iddi, rhaid ichi ei lladd – os ydych chi’n hollol siŵr na fydd hi byth yn dodwy. Os ydych chi wedi llwyddo i wneud y dasg hon, yna byddwch chi’n gallu cael brenhines newydd i’r gytref. Ond, mae cyflwyno cell frenhines aeddfed o gytref arall neu frenhines sy’n dodwy’n debygol o fod yn ddewis gwell na gadael i’r gytref godi ei brenhines ei hun a hithau mor hwyr yn y dydd. Mae’n anodd iawn cyflwyno breninesau gwyrif ond mae’n werth rhoi cynnig arni os mai dyna’r unig ddewis sydd gennych.

## Cam 12 – Mae gan fy nghwch gwenyn frenhines sy'n dodwy gwenyn gormes

**Archwilio** – Mae modd gweld bod brenhines yn dodwy gwenyn gormes os oes mag mewn celloedd gweithwyr sydd â chapiau cromennog – fel y capiau ar gelloedd gwenyn gormes ond ar gell gweithwyr llai. Mae hyn yn golygu bod y frenhines yn dodwy wyau heb eu ffrwythloni pan ddylai fod yn dodwy rhai wedi'u ffrwythloni. Gall fod amryw o resymau dros hyn; efallai nad yw wedi paru'n iawn, efallai nad oes ganddi unrhyw had ar ôl neu efallai fod ganddi ryw ddiffyg mewnol. I ddechrau, gall brenhines o'r fath ddodwy wyau wedi'u ffrwythloni a rhai heb eu ffrwythloni hefyd, gan gynhyrchu cymysgedd o fag gweithwyr normal ac annormal. Gwaethygu'n unig y bydd pethau (nid gwella) felly rhaid gweithredu nawr.

**Camau Adfer** – Mae hyn yn union yr un fath ag ar gyfer **Cam 11** – rhaid ichi ddod o hyd i'r frenhines a'i lladd cyn y gallwch greu brenhines newydd. O bryd i'w gilydd, mae gweithwyr sy'n dodwy, nid brenhines sy'n dodwy gwenyn gormes, yn cynhyrchu mag gweithwyr â chapiau cromennog. Nid yw'n hawdd gwneud diagnosis o hyn. Os yw gweithwyr yn dodwy, mae'r mag fan hyn a fan draw, heb lawer o batrwm, efallai y bydd yr wyau'n cael eu dodwy ar ochr y celloedd ac efallai y bydd mwy nag un wy i bob cell. Maen nhw'n dweud na fydd cytref sydd â gwenyn gweithio sy'n dodwy'n derbyn cell frenhines aeddfed neu hyd yn oed frenhines sy'n dodwy ond fel arfer nid oes problem. Os yw'r gytref yn dal i fod yn werth ei hachub (neu'n hytrach os yw'r gwenyn ynddi'n werth eu hachub) y dewis diogel yw ei huno hi â chytref sydd â brenhines.

## Ôl-nodyn

Os ydych chi wedi dilyn y camau yn yr allwedd uchod yn ddyfal, gan astudio'r dystiolaeth sydd yn y cwch gwenyn yn ofalus ar bob cam, dylech chi bellach fod mewn sefyllfa i reoli'r gytref honno â'r siawns orau o gael canlyniad ffafriol – i'r gwenyn ac i'r gwenynwr. Fyddwch chi ddim yn llwyddo bob tro, naill ai oherwydd ichi fethu gwneud y diagnosis cywir (nid yw'n hawdd bob amser) neu o achos materion y tu hwnt i'ch rheolaeth chi, fel paru'r frenhines, ond byddwch wedi gwneud eich gorau glas. Unigolion yw cytrefi gwenyn mêl ac mae hynny'n rhan o her a rhyfeddod cadw gwenyn.

## Atodiad 1: Ddim yn Siŵr ai Celloedd Brenhines Heidio neu Gelloedd Disodli ydyn nhw

Os yw'r celloedd wedi'u selio neu bron â chael eu selio ac os gallai heidio ar fin digwydd, yna'r dewis mwyaf diogel yw rhannu'r gytref. Dylech adael y frenhines lle y mae a dylech roi'r celloedd brenhines ynghyd â sawl ffrâm o fag (3-4) a digon o weny i ofalu amdany'n nhw mewn blwch cnewyllyn neu ar fwrdd wedi'i rannu ar dop y cwch gwenyn. Bydd y celloedd brenhines yn y rhaniad yn aeddfedu a maes o law bydd brenhines wryf yn ymddangos ac oherwydd bod y gwenyn sy'n hedfan i gyd wedi dychwelyd i'w safle gwreiddiol (lle mae'r frenhines) ni fydd heidio'n digwydd. Os caiff ei gadael yn y cyflwr hwn, bydd y frenhines newydd yn paru ac yn dechrau dodwy. Mae angen gwyllo'r hyn sy'n digwydd wedyn yn y prif gwch yn ofalus iawn. Os bydd set newydd o gelloedd brenhines yn cael eu dechrau'n syth (a gall fod mwy ohonyn nhw'r tro hwn) yna mae hi bron yn sicr mai heidio oedd y bwriad gwreiddiol a bydd angen heidio'r gytref yn artiffisial. Os na fydd rhagor o gelloedd yn cael eu cynhyrchu, mae'n debygol mai ceisio disodli'r hen frenhines roedd y gwenyn. Yn yr achos hwn mae angen gwyllo perfformiad y frenhines 'dan amheuaeth'; a yw hi'n cynhyrchu digon o fag? Efallai bydd rhagor o gelloedd disodli'n cael eu cynhyrchu yn y tymor byr, neu efallai na fydd. Os yw'r frenhines yn perfformio'n dda, yna gallwch chi adael llonydd i bethau tan i'r frenhines newydd ddodwy ac wedyn cewch benderfynu a ddylai hi gael ei defnyddio yn lle ei mam (ai peidio) fel bwriad gwreiddiol y gytref.



*Ffigur 10: Dyma'r hyn rydym yn ceisio'i osgoi*

## Atodiad 2: Methiant y Brif Haid

Trafodwyd yr arfer o docio adenydd y frenhines uchod yn barod. Mae tocio'n gwneud i'r brif haid fethu ond dylai'r gwenynwr fod yn ymwybodol y gall hyn ddigwydd yn naturiol o bryd i'w gilydd. Mae'n digwydd pan na fydd yr hen frenhines, am resymau nad ydynt fel arfer yn amlwg, yn gallu hedfan neu pan fydd yn amharod i wneud hynny, mae hi'n cwmpo i'r ddaear ac mae'r brif haid yn cael ei hatal a bydd y gytref yn aros i'r frenhines wryf gyntaf ymddangos. Yn aml prin yw'r dystiolaeth am yr hyn sydd wedi digwydd, heblaw am y ffaith ei bod hi'n ymddangos bod gennych gytref sydd wedi heidio (nid oes ganddi frenhines) ond nid yw fel petai wedi colli unrhyw wenyn – sy'n beth da! Mae canlyniad posibl arall i'r sefyllfa hon y mae angen ichi fod yn ymwybodol ohono. Weithiau bydd y frenhines nad yw'n hedfan yn cropian o dan stondin cwch gwenyn neu loches debyg a bydd yr haid yn ceisio ymsefydlu mewn man anaddas (iddi hi ac i'r gwenynwr). Mae modd codi'r haid o'r man lle mae wedi ymgartrefu a'i rhoi mewn cwch gwenyn. Ond, os yw wedi bod yno ers cryn amser cyn i neb sylwi, bydd wedi adleoli a bydd angen ei symud i leoliad newydd – yn ddamcaniaethol o leiaf dair milltir i ffwrdd ond fel arfer bydd pellter llai'n ddigon. Mae'r camau adfer i'r gytref wreiddiol (y cododd yr haid ohoni) yr un fath ym mhob achos; rhaid teneuo'r celloedd brenhines er mwyn atal haid fwrw (gweler Cam 5 am fanylion) neu bydd rhaid amcangyfrif y dyddiad pryd bydd y celloedd brenhines yn aeddfed er mwyn 'tynnu gwryfon' (gweler Cam 7 am fanylion).

## Rhestr o ffigurau

<i>Ffigur 1 Celloedd heidio yn y safle nodweddiadol</i>	<i>t5</i>
<i>Ffigur 2 Cell ddisodli</i>	<i>t5</i>
<i>Ffigur 3 Celloedd brenhines brys</i>	<i>t5</i>
<i>Ffigur 4a Cell frenhines frys hollol lorweddol</i>	<i>t9</i>
<i>Ffigur 4b Cell frenhines frys ar ongl sgwâr</i>	<i>t9</i>
<i>Ffigur 5 Cwpan brenhines gydag wy'n sefyll i fyny</i>	<i>t14</i>
<i>Ffigur 6 Cwpan brenhines gyda chynnwys</i>	<i>t15</i>
<i>Ffigur 7 Celloedd brenhines wedi'u selio a heb eu selio</i>	<i>t17</i>
<i>Ffigur 8 Cell frenhines wedi'i hagar ac yn rhyddhau brenhines wryf</i>	<i>t18</i>
<i>Ffigur 9 Brenhines wryf wedi'i rhyddhau ar crwybr</i>	<i>t19</i>
<i>Ffigur 10 Dyma'r hyn rydym yn ceisio'i osgoi</i>	<i>t23</i>
<i>Ffigur 11 Datblygiad y mag</i>	<i>tudalennau canol</i>